

WATERLINE - Languett'

Caractéristiques

- **Type** : Waterline.
- **Nom** : Languett'.
- **Lieu** : Ile de La Réunion, Saint Denis, La Bretagne, Cascade Chaudron.
- **Longueur** : 55m
- **Hauteur** : 2m
- **GPS (ligne)** : -20.951364, 55.474882
- **Accès côté RD** : **TRES FACILE**
- **Accès côté RG** : **TRES FACILE**
- **Rando**: **FACILE**; 01h00; 3.1km; 150m D.
- **Carte IGN au 25000ème 4402RT Saint-Denis.**
- **4 lunules standards Ø12mm (ligne).**
- **2 lunules en I Ø12mm (backup général).**
- **Période** : Temps sec, non venteux et sans/ni après épisodes pluvieux!

Tensions et triangulations

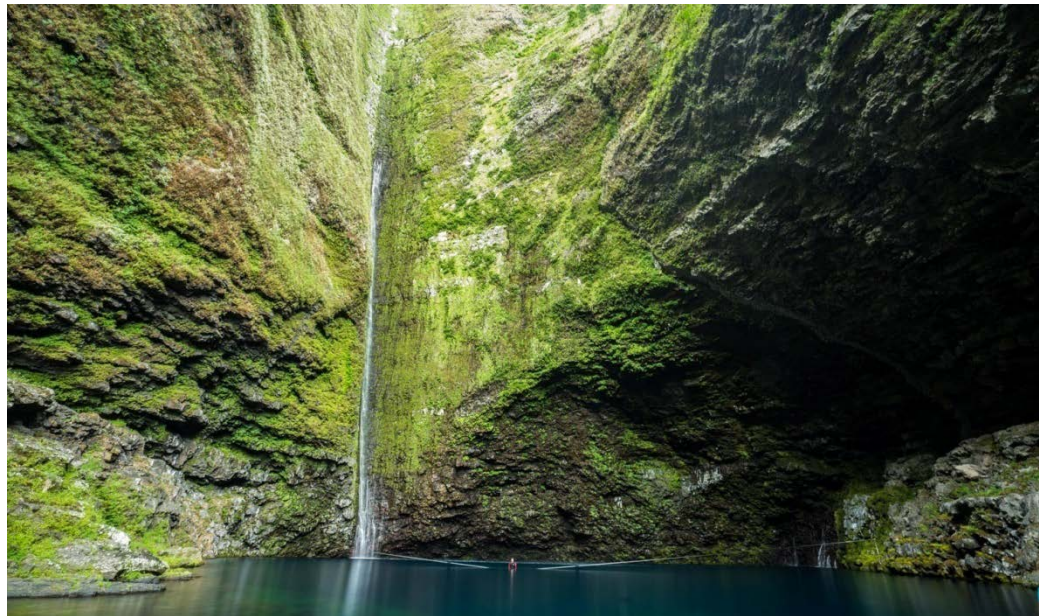
- Tension côté RD avec double poulies, lashing ou équivalent.
- Triangulation avec 6m de corde par côté.

Remarques

- **Site extrêmement exposé, risque mortel!**
- **Casque obligatoire!**
- **Passerelle instable mais sécurisée, ne pas l'emprunter sans matériel adéquat.**
- **Sentier très exposé aux éboulis.**
- Théoriquement, l'endroit le moins exposé (hors projections) est sous le dyke compact en RD.
- Ne pas se tromper dans les lunules en RG (les 2 plus hautes servent à la triangulation).
- Ne pas entraver la route en se garant.
- Prenez soin du site, ne laissez pas vos déchets (et gueulez bien sur ceux qui les laissent...)!
- Je vous ai dit que le site était dangereux?

Crédits

- **Lunules (Jui 2016), textes, schémas, photos** : BK (<https://www.facebook.com/kevin.borg.9>)
- Compléments d'informations sur la ligne : <http://www.slackline974.org/languett/>



La cascade Chaudron est un site sublime, mais tellement dangereux... Alors oui, je le dis souvent, mais celui-ci est **réellement imprévisible!** Il m'aura fallut une décennie avant d'oser y remettre les pieds. En y retournant, même scénario en deux sorties, c'est 10 pierres qui sont tombées, un ratio plutôt inquiétant donc. Cette partie étant traitée (condensée au max), traitons un peu du reste. Le plus dur pour s'y rendre sera décidément de trouver l'entrée de départ. Une fois cela fait, il ne vous restera plus qu'à suivre le sentier jusqu'à la cascade. Cela vous permettra d'admirer les **éboulis emportant les aménagements du sentier** (si si), mais surtout de suivre un superbe sentier longeant une canalisation.

Le bassin est lui-même alimenté par une résurgence, donc une eau d'un bleu si profond qu'on ne peut s'empêcher de l'admirer. Mais pensez que résurgence = glacial.

Bref, personnellement, si vous êtes du genre « je veux des lieux uniques, mais sans prendre aucun risque », alors n'y allez surtout pas, préférez les Cormorans ou autres bassins.

Vous voilà prévenus si vous conciliez tout de même d'y mettre les pieds (vous êtes responsable).

Accès au site

Se rendre à Saint-Denis, puis à la Bretagne, traverser complètement la ville sur la N50 « Gabriel Mace ». 3.7km et 3 ronds points plus loin, après un virage en épingle montant très marqué, bifurquer sur la droite (l'autre route continuant à monter). Passer un gué pour valider le choix.

Suivre la route principale qui se sépare plus loin en V, prendre sur la gauche, celle montant complètement. Cette route monte en lacet, la suivre puis **s'arrêter à l'association Ti'Kaz Lavoisier Bois Rouge, au 45 Chemin des Acacias.**

3 portails vont faire suite. Le premier portail est ouvert afin d'éviter qu'il ne soit dégradé par un passage forcé, cela ne sera pas toujours le cas du second qui appartient à EDF.

Une fois passé ce second portail signalé par une **pancarte d'arrêté préfectoral interdisant tout passage**, le sentier peut être une fois encore entravé par un troisième portail. Plus loin, il faudra contourner la passerelle (sur 100m) en empruntant le contournement (chemin bifurquant vers la droite). Il ne reste plus qu'à suivre le sentier pendant 45 mins jusqu'à la cascade.

Accès aux ancrages



Côté RG : Très simple, se rendre à la base du dyke. Les lunules seront visibles à 2m de haut par rapport au bassin.

2 lunules standards Ø12mm pour la ligne,
1 lunule en I Ø12mm pour le backup général.




Côté RD : Une fois la RG rejointe, les lunules seront en face sur l'autre rive environ à 5m du dyke oblique, toujours à 2m de haut.

2 lunules standards Ø12mm pour la ligne,
1 lunule en I Ø12mm pour le backup général.



WATERLINE - Langwett

2 Lunules standards, Ø12mm
1 Lunule en I, Ø12mm
Corde min: 6m

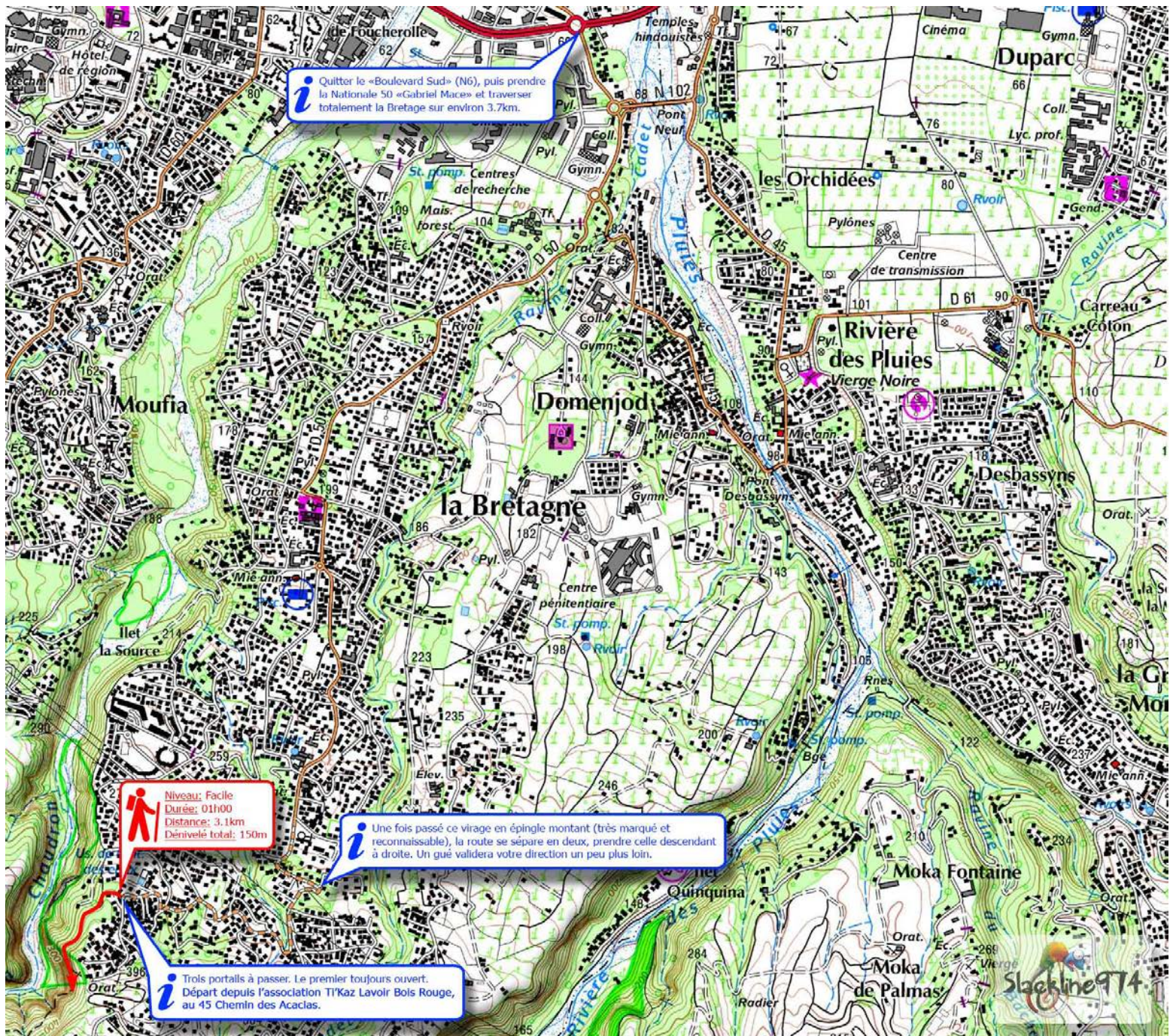
-  Falaises
-  Dyke
-  Rives
-  Cascade
-  Sentier

Slackline974

 Théoriquement, l'endroit le moins exposé du site. (Sous le dyke)


BASSIN "Chaudron"

2 Lunules standards, Ø12mm
1 Lunule en I, Ø12mm
Corde min: 6m



 Quitter le «Boulevard Sud» (N6), puis prendre la Nationale 50 «Gabriel Mace» et traverser totalement la Bretagne sur environ 3.7km.

 Niveau: Facile
Durée: 01h00
Distance: 3.1km
Dénivelé total: 150m

 Une fois passé ce virage en épi montant (très marqué et reconnaissable), la route se sépare en deux, prendre celle descendant à droite. Un gué validera votre direction un peu plus loin.

 Trois portails à passer. Le premier toujours ouvert. Départ depuis l'association T'Kaz Lavoir Bois Rouge, au 45 Chemin des Acacias.

Slackline974